

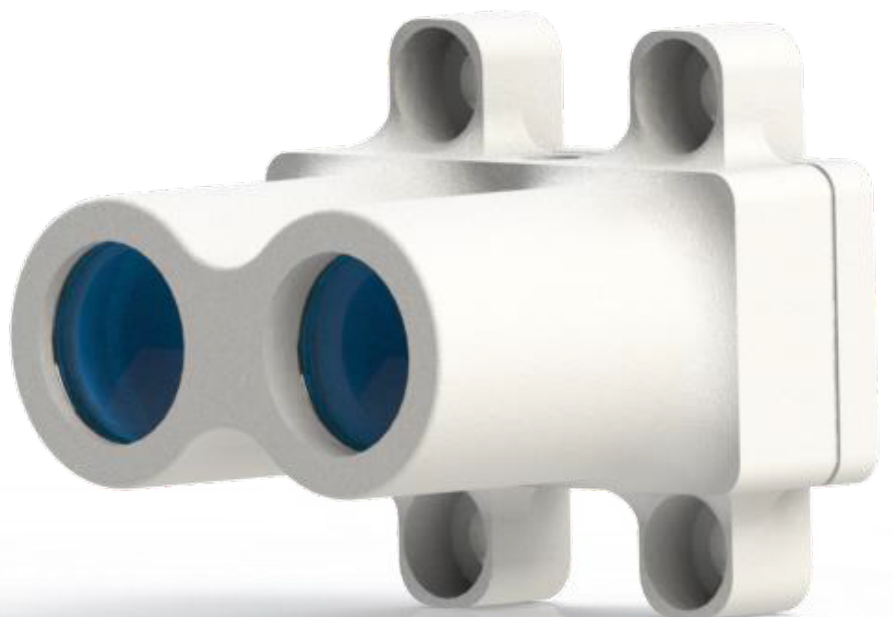


GALAXYZ

Shanghai Galaxy International Trade Co.,Ltd.

B50H-20/40米激光测距雷达

数据手册



CONTENTS

前言

如何使用文档	1
警告和认证	1

产品介绍

1.1 概述	2
1.2 关键特性	2
1.3 软件和文档	2
1.4 系统需求	2

技术参数

技术参数	3
------	---

开始使用

开始使用	4
硬件连接	4

测距原理

测距原理	5
------	---

通讯协议

5.1 数据包结构	6
5.1 数据包解析连接	7
5.2.1 获取设备信息 (0x01)	7
5.2.2 设置测量频率 (0x03)	8
5.2.3 设置数据格式 (0x04)	9
5.2.4 设置测量模式 (0x0D)	9
5.2.5 启动测量 (0x05)	10
5.2.6 停止测量 (0x06)	11
5.2.7 测量数据返回 (0x07)	11
5.2.8 高速测量数据返回 (0x0E)	12
5.2.9 保存设置 (0x08)	13
5.2.10 获取序列号 (0x0A)	13

评估软件

评估软件	14
------	----

尺寸信息

尺寸信息	15
------	----

如何使用本文档

本手册要求用户具有基本的计算机技能，了解Windows图形的用户界面（GUI）。手册文档中会使用以下符号突出所要显示的信息



警告标志表明可能产生负面影响或损害设备的行为



食指表明有关设备的操作和性能的重要信息

警告和认证



注意！请不要使用眼睛直视测距仪镜筒，有可能导致眼睛损伤。

概述

GLS-B50H系列激光测距雷达是一种能够测量物体到测距雷达前端距离的设备、可用于工业测量、机器人避障、汽车防撞等场景，GLS-B50H拥有长达40米的量程，并且在全距离内都拥有厘米级精度，全新的DeTOF技术让GLS-B50H在室外强光下稳定工作，这些特性进一步提升了GLS-B50H在各种环境下的适应能力。

关键特性

- **20/40**米测量距离
- **3cm**绝对精度（弱反射率下绝对精度5cm,极端弱反射率下绝对精度7cm）
- 自适应波特率功能
- 8000Hz测量频率
- 改进的**DeTOF**技术
- 室内/室外
- 轻达**35g**
- IP65防护等级

接口支持
LVTTTL/TTL兼容
开关量
RS232/RS485
CAN/IIC/PWM



软件和文档

GLS-B50H系列激光测距雷达提供文档和PC端评估软件，用户可以在我们的官方网站下载（www.galasurvey.com.cn）

系统需求

- PC机带有USB或者RS232接口
- 操作系统：Windows以上（X86和X64）
- 带有RS232电平转LVTTTL的模块

注：实际可测49米，40米是保守距离

技术参数 Specifications:

参数	规格
测量距离（后端基准）	0.05-49m（@90%） ¹ 以测距雷达后端为基准
距离分辨率	1.5cm
距离绝对精度（3σ）	< 3cm(@ > 50%)，< 5cm(@ 15%-50%), < 7cm(@ < 15%)
激光束发散角	9.3mrad(0.53°)
接收视场角	39.4mrad(2.26°)
激光束波长	905nm
激光等级	待定
防护等级	IP65
重量	35g（含连接线）
外形尺寸	40*40*45mm
工作温度	-40℃ to +85℃

Table 1 GLS-B50H 技术参数

线缆定义

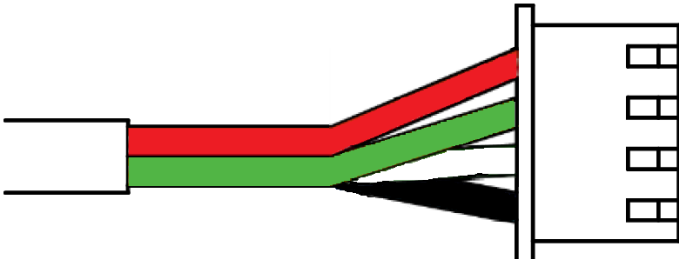
线缆定义		LVTTL/TTL	RS232	RS485	CAN
	VCC	VCC	VCC	VCC	
	RX	RX	T/R+	CANH	
	TX	TX	T/R-	CANL	
	GND	GND	GND	GND	
通信参数	波特率	< 800 kbps	<460 kbps	<250 kbps	500 kbps
	奇偶校验		N		
	数据位		8		
	停止位		1		

Table 2 GLS-B50H 通讯接口定义

如果想提高测量频率，除了设置测量频率外，还需尽可能提高通信波特率，以下表格是各个波特率在不同数据格式下所能对应的最大测量频率。

GLS-B50H激光测距雷达的输出接口为LVTTL电平的串口，可以直接连单片机、ARM的串口管脚，但是不能直接连接RS232电平的串口到PC机。LVTTL电平的高电平为3.3V,低电平为0V。

符号	参数	最小值	典型值	最大值
VCC	供电电源		5V ± 5% ²	
P	功耗	200mW	250mW	300mW
V _{IL}	串口输入低电平	-0.5V		0.8V
V _{IH}	串口输入高电平	2V		3.8V
V _{OL}	串口输出低电平			0.4V
V _{OH}	串口输出高电平	2.9V		

Table 3 GLS-B50H 输出接口电气参数

开始使用

软件安装

GLS-B50H 提供上位机评估软件（LinPlot）需要从我们的网站上进行下载并安装。从我们的网站（www.galasurvey.com.cn）选择软件进行下载，下载的压缩文件解压后，双击解压后的exe文件。软件组件将安装在您的系统上，并在桌面上显示快捷方式。

硬件连接

- 1、将USB转TTL（LVTTL）模块连接到PC，并安装USB转串口的驱动。
- 2、将GLS-B50H激光测距雷达连接到USB转TTL（LVTTL）的模块上。
- 3、打开PC机评估软件LinePlot,选择相应的串口，设置串口通信参数并打开串口。
- 4、串口打开后LinePlot软件会显示相应的测距数据，用户可以根据自身需求执行查看保存操作。



PC与B50H的连接

注：请使用较为稳定的工业电源，过大的电源噪声有可能会造成测量不准确。

测距原理

GLS-B50H系列激光测距雷达使用了改进的DeTOF技术，如下图所示，GLS-B50H发出一束经过系统签名的脉冲激光，由于脉冲激光经过签名，有别于噪声，所以当脉冲激光遇到物体时，物体虽然会对脉冲进行调制，但是经过签名的信息依然存在，GLS-B50H接收经过物体表面调制的脉冲后，分析被调制之后的签名，从中准确计算出二者飞行时间 t ，由此可计算出

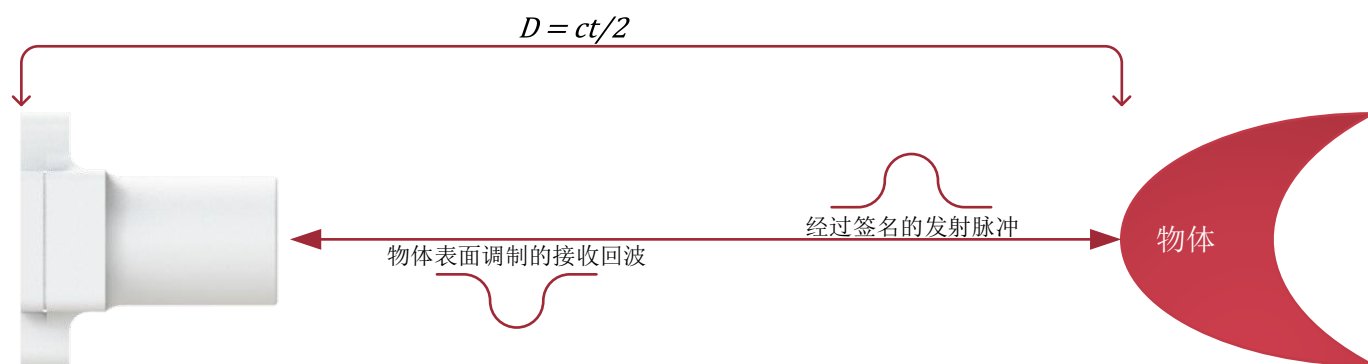
$$D = \frac{ct}{2}$$

式中：

D--物体到GLS-B50H后端的距离

C--光在大气中传播的速度

T 激光窄脉冲的飞行时间



GLS-B50H 测距原理示意图

DeTOF方案的优势是继承了传统脉冲TOF和传统相应TOF的优势，将他们有机结合，使得GLS-B50H兼顾精度和速度，并且在室外表现出色。

(5.1) 数据包结构

GLS-B50H系列激光测距雷达通信协议是构建在串口通信协议基础之上的应用层协议，协议最大帧长度为8字节，使用小端格式。

帧结构				
1 Bytes	1 Bytes	4 Bytes	1 Bytes	1 Bytes
帧头 (0x55)	Key	Value	校验 (CRC8)	帧尾 (0xAA)



说明：校验数据的范围是帧结构第2-6字节，即Key和Value两个字段。

CRC 校验程序的C语言示例代码如下：

```
1  /* 生成多项式为 CRC-8 x8+x5+x4+1 0x31(0x131) */
2  uint8_t crc_high_first(uint8_t *ptr, uint8_t len)
3  {
4      uint8_t i;
5      uint8_t crc=0x00; /* 计算的初始CRC值 */
6
7      while(len--)
8      {
9          crc ^= *ptr++;          /* 每次先与需要计算的数据异或, 计算完指向下一数据 */
10         for (i=8; i>0; --i)      /* 下面这段计算过程与计算一个字节CRC一样 */
11         {
12             if (crc & 0x80)
13                 crc = (crc << 1) ^ 0x31;
14             else
15                 crc = (crc << 1);
16         }
17     }
18     return crc;
19 }
```

数据接收举例

数据包: 55 07 00 00 05 AD 9C AA

55: 帧头

07: Key字段，此处表示此数据包为接收数据。

00: Value字段的高字节，此处表示系统状态，0表示系统正常。

00 05 AD: 表示测量的距离值，16进制表示，单位是mm。00 05 AD换算成10进制为1453mm。

9C: CRC校验字段

AA:帧尾

(5.2) 数据包解析连接


Key 列表

Key	定义	方向
0x01	获取设备信息	上位机→测距雷达
0x03	设置测量频率	上位机→测距雷达
0x04	设置数据格式	上位机→GLS-B50H
0x0D	设置测量模式	上位机→GLS-B50H
0x05	启动测量	上位机→GLS-B50H
0x06	停止测量	上位机→GLS-B50H
0x07	测量数据返回	GLS-B50H → 上位机
0x0E	高速测量数据返回	测距雷达→上位机
0x08	保存设置	上位机→GLS-B50H
0x0A	获取序列号	上位机→GLS-B50H

(5.2.1) 获取设备信息(0x01)

功能描述

上位机需要获取当前设备信息，发送<设备信息请求>至测距雷达，测距雷达会响应并返回设备软硬件版本号。

 快速指令参考³: 55 01 00 00 00 00 D3 AA

Value 内容描述

Value 内容为空

返回数据

共返回两帧数据：
第一帧：55 01 AA BB BB BB JY AA
AA:当前设备型号
BB:当前固件版本号
JY:校验位

第二帧：55 01 AA BB CC CC JY AA

- AA：当前设备输出的数据格式：
- 00：字节格式
 - 01：Pixhawk格式
- BB：当前设备的测量模式：
- 00：连续测量模式-开机启动
 - 01：单次测量模式
 - 02：连续测量模式 -开机不启动
- CC：当前设备设置的测量频率
- JY：校验位

(5.2.2) 设置测量频率（0x03）

功能描述

上位机发送<设置测量频率>至GLS-B50H, GLS-B50H根据数据包的Value值立即更新测量频率，参数掉点丢失。

Value内容描述

Value(4 Bytes)
uint32
测量频率
1-4500Hz

测量频率≤500Hz时，测量数据返回格式参照<测量数据返回>

测量频率>500Hz时，仅保证字节格式下能够全速输出，字节格式下高速数据输出请参考<高速测量数据返回>

返回数据

无


注：³快速指令参考指的是用户可以直接发送此指令进行控制，而无需重新手动计算CRC校验值适用于无Value值的指令。

(5.2.3) 设置数据格式 (0x04)

功能描述

上位机发送<设置测量模式>至GLS-B50H, GLS-B50H立即更新输出数据的格式。

参数掉电丢失。

 快速指令参考:

字节格式: 55 04 00 00 00 01 2E AA

pixhawk 格式: 55 04 00 00 00 02 7D AA

Value 内容描述

Value(4 Bytes)			
1 Bytes	1 Bytes	1 Bytes	1 Bytes
保留	保留	保留	数据格式
			0x01: 字节格式 (缺省) 0x02: Pixhawk 格式

- 字节格式下, 数据的输出参照<测量数据返回 (0x07)>
- Pixhawk格式下, 数据的输出参照<测量数据返回 (0x07)>

返回数据


无。

(5.2.4) 设置测量模式 (0x0D)

功能描述

上位机发送<设置测量模式>至GLS-B50H, GLS-B50H立即更新输出数据的格式。

参数掉电丢失。

 快速指令参考:

联系测量-开机启动: 55 0D 00 00 00 00 F2 AA

单次测量: 55 0D 00 00 00 01 C3 AA

连续测量-开机不启动: 55 0D 00 00 00 02 90 AA

Value 内容描述

			Value(4 Bytes)
1 Bytes	1 Bytes	1 Bytes	1 Bytes
保留	保留	保留	测量模式
			0x00:连续测量-开机启动（缺省） 0x01:单次测量 0x02:连续测量-开机不启动

连续测量-开机启动模式下，开机自动进行测量，并往外发送距离值

单次测量模式下，开机不进行测量，用户每发送一次<启动测量（0x05）>指令则进行一次测量。

连续测量-开机不启动模式下，开机不自动进行测量，用户发送<启动测量（0x05）>指令后连续测量。

返回数据

无

(5.2.5) 启动测量（0x05）

功能描述

上位机发送<启动测量>至GLS-B50H, GLS-B50H根据相应的数据格式和测量方式进行测量。



快速指令参考：55 05 00 00 00 00 CC AA

Value 内容描述

Value 内容为空


返回数据

返回测量数据，格式参照<测量数据返回>帧

(5.2.6) 停止测量 (0x06)

功能描述

上位机发送<停止测量>至GLS-B50H, GLS-B50H停止任何测量操作。

 快速指令参考: 55 06 00 00 00 00 88 AA

Value 内容描述

Value 内容为空


返回数据

无

(5.2.7) 测量数据返回 (0x07)

功能描述

当GLS-B50H一次测量结束之后，GLS-B50H向上位机发送<测量数据返回>指令，距离数据存放在Value当中。

 快速指令参考: 55 06 00 00 00 00 88 AA

Value 内容描述

字节格式:

Value(4 Bytes)	
1 Bytes	3 Bytes
错误代码	测量数据 (单位 mm)
0x00: 系统正常	
0x01: 信号过弱	
0x02: 信号过强	
0x03: 超出量程	
0x04: 系统错误	

Pixhawk 格式:

当GLS-B50H Pixhawk 格式时，一次测量结束之后，GLS-B50H向上位机以字符串的形式发送距离值，并以回车换行(\r\n)结束，单位为m。例如：8.23、38.93。

☞ 当GLS-B50H 测量不到数据或者系统发生错误时，GLS-B50H依然以设定的测量频率输出数据，此时显示的距离值为0，错误代码指示相应的错误。用户可以根据错误代码来判断B50H是否处于正常工作状态。B50H在系统正常情况下，绝对不会发生虚警、误测等。只要用户正确利用错误代码，我们的设计可以保证B50H系统运行稳定。

返回数据
无

(5.2.8) 高速测量数据返回 (0x0E)

功能描述

当测量频率 > 500Hz时，为了保证测距数据能够全速输出，必须使用字节格式且他通信波特率大于460kbps。其它数据格式虽然也能快速输出，但是不对其它数据格式作全速输出的承诺。高速测量数据返回的帧格式定义如下

帧结构 (44 Bytes)				
1 Bytes	1 Bytes	4 * 10 Bytes	1 Bytes	1 Bytes
帧头 (0x55)	0x0E	Values(10 组)	校验 (CRC8)	帧尾 (0xAA)

☞ 说明：校验数据的范围是帧结构第2-42字节，即Key和Values两个字段。

Value 定义：

Value(4 Bytes) * 10	
1 Bytes	3 Bytes
错误代码	测量数据 (单位 mm)
0x00: 系统正常	
0x01: 信号过弱	
0x02: 信号过强	
0x03: 超出量程	
0x04: 系统错误	

(5.2.9) 保存设置 (0x08)

功能描述

上位机发送<保存设置>至B50H, B50H将当前配置信息存储到内部Flash当中, 下次开机时自动加载。

保存的参数:

数据格式\测量模式\测量频率\ (默认为 字节模式 (01)\ 连续测量-开机不启动 (02)\ 50Hz)

快速指令参考: 55 08 00 00 00 00 3E AA

Value 内容描述

Value 内容为空

返回数据

共返回一帧数据:

第一帧: 55 08 AA AA AA AA JY AA

AA:全0表示保存成功, 其它值均代表保存失败

JY: 校验位

(5.2.10) 获取序列号 (0x0A)

功能描述

当用户保修或者升级时需要获取设备的序列号来作为保修或者升级凭证, 由上位机发送<获取序列号>指令给B50H, B50H接收到指令后返回序列号到上位机。

快速指令参考: 55 0A 00 00 00 00 A9 AA

Value 内容描述

Value 内容为空

返回数据

共返回三帧数据：

第一帧：55 0A xx xx xx xx JY AA

第二帧：55 0A xx xx xx xx JY AA

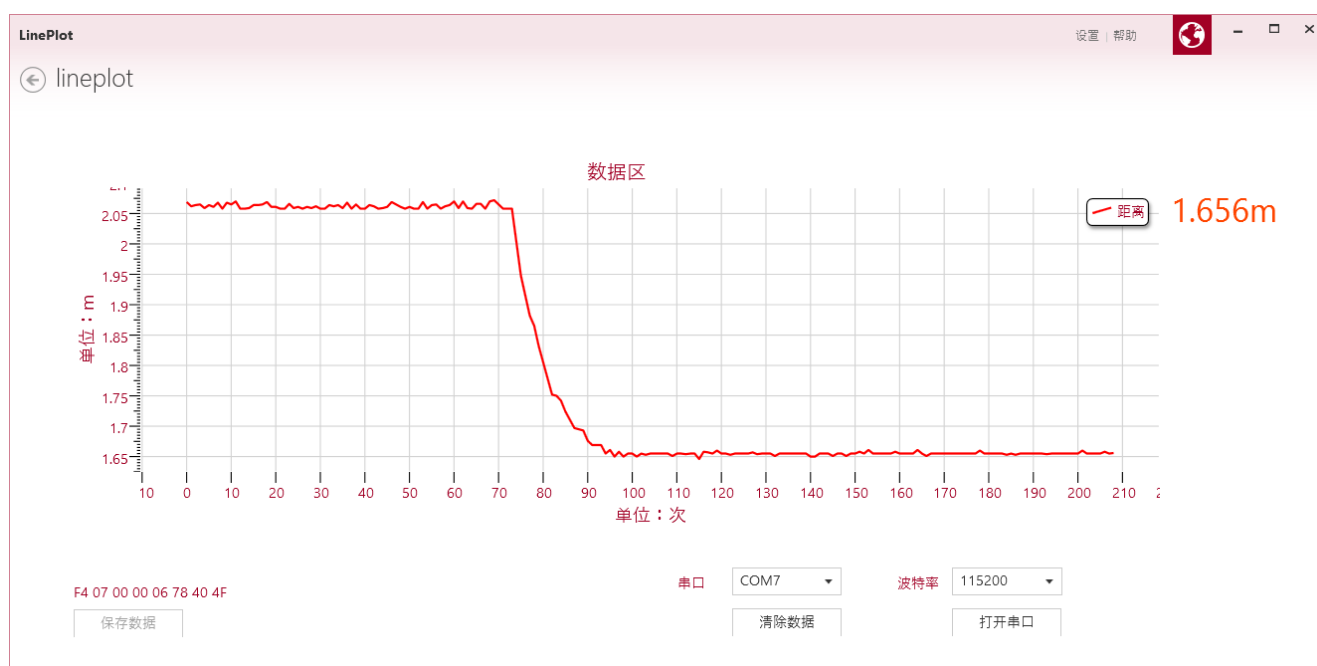
第三帧：55 0A xx xx xx xx JY AA

xx：12字节序列号，先发高位后发低位

JY：校验位

评估软件

PC端评估软件目前仅支持Windows 7以上的操作系统，适用于B50H系列。只要支持我们的数据协议，任何购买B50H系列的用户都可以免费的将LinPlot应用于通用的数据采集。



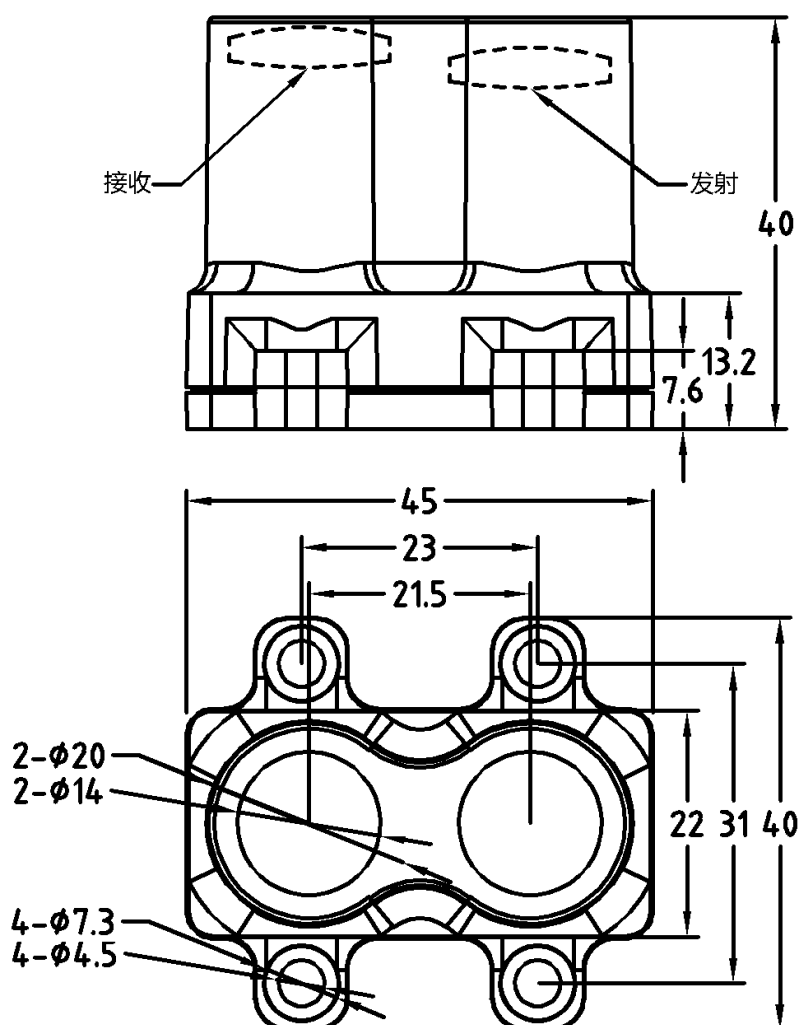
LinPlot界面简洁，符合Modern UI 设计风格。用户仅需选择相应串口并打开就可以在普通模式下接收数据。

目前LinPlot 不支持Pixhawk 模式下的数据显示，不久的将来就会升级，有需要的用户可以关注我们的官方网站。

目前LinPlot 不支持其它通信协议重的指令，如用户有需要，可暂时使用串口调试助手来进行设置。

我们承诺不久的将来就会添加这些功能。

尺寸信息



GLS-B50H 外形尺寸图 单位 (mm)